

ବିଲାତି ରୋହିର ଜାଆଁଳ ଉତ୍ପାଦନ

ବିଲାତି ରୋହି ହେଉଛି ଗୋଟିଏ ବିଦେଶୀ ମାଛ ଏବଂ ତାହା ବହୁତ ପ୍ରକାରର ହୁଅନ୍ତି । ପଶ୍ଚିମ ଓଡ଼ିଶାରେ ଯେଉଁ ପ୍ରକାର ବ୍ୟବହାର କରନ୍ତି ତାହା ସଂପୂର୍ଣ୍ଣ କାଟିଯୁକ୍ତ । ଯାହାକି ତୃପିକାଳ ଜଳବାୟୁ ପାଇଁ ଉପଯୁକ୍ତ ।

ବିଲାତି ରୋହି ପୋଖରୀର ତଳ ଭାଗରେ ରହେ ଏବଂ ସେଠାରୁ ଖାଦ୍ୟ ମଧ୍ୟ ଗ୍ରହଣ କରେ, ଏବଂ ଏହି ବିଲାତି ରୋହି ଭାରତର ପ୍ରଧାନ ମାଛ ରୋହି, ଭାକୁର ଓ ମିରିକାଳି ସହିତ ମିଳିତ ଭାବରେ ବଢ଼ିପାରେ ଯାହାକୁ ପଲି କାଲ୍‌ଚାର କୁହାଯାଏ (ଏହାର ଅର୍ଥ ଅନେକ ପ୍ରକାରର ମାଛ ଏକତ୍ରୀତ ବଢ଼ନ୍ତି) । ଏହି ବିଲାତି ରୋହି ଏକଲା ମଧ୍ୟ ବଢ଼ି ପାରନ୍ତି, ଯାହାକି 'ମୋନକାଲ୍‌ଚାର' ଧାନ କ୍ଷେତରେ ମଧ୍ୟ କରାଯାଇ ପାରିବ ଯାହାର ବନ୍ଧ ଉଠିଥିବ ।

ରତୁଗତ ପୋଖରୀ ପାଇଁ ବିଲାତି ରୋହି ଗୋଟିଏ ଭଲ ମାଛ କାହିଁକି ନା ଏହା ବହୁତ ଶୀଘ୍ର ବଢ଼େ ।



ପୋଖରୀ ମାଛର ଉନ୍ନତି ଓ ଦେଖାରେଖା

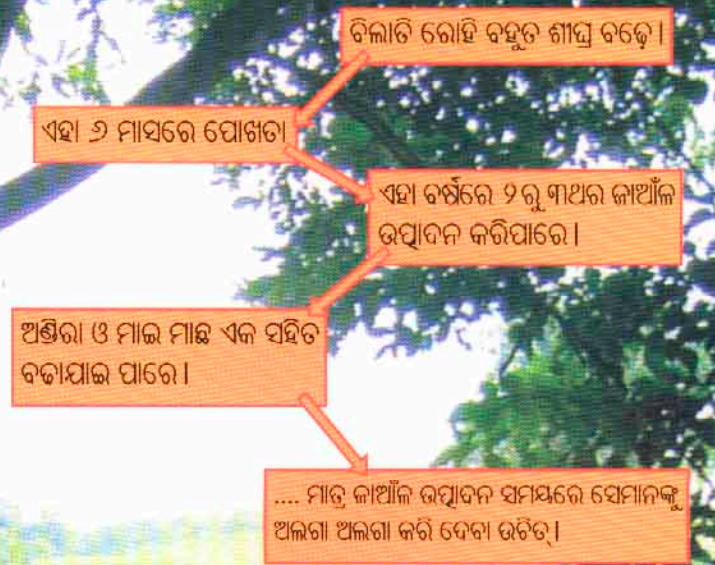
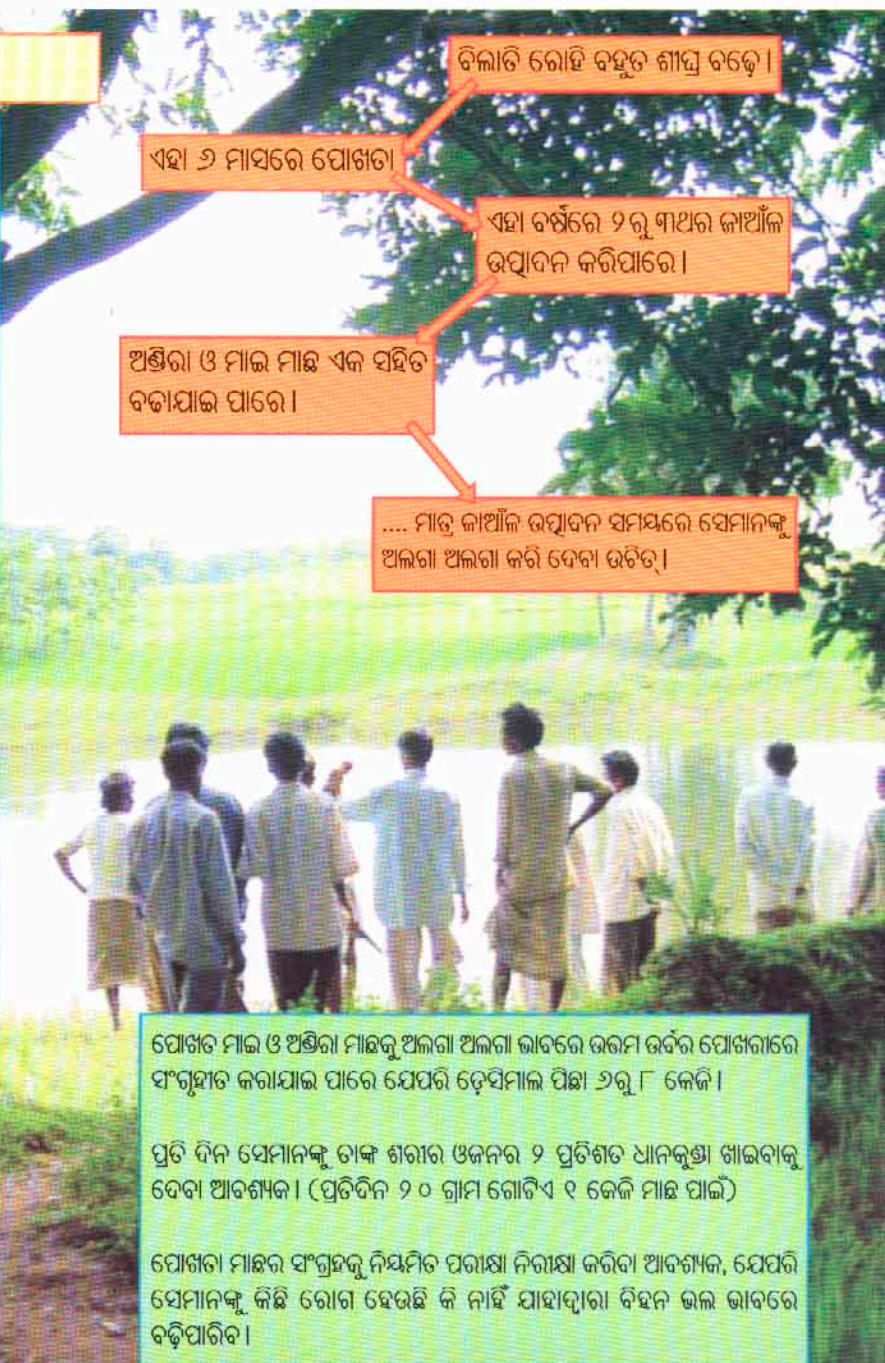
ବିଲାତି ରୋହି ଭାକୁଡ଼ର ବରାବର ବଢ଼ିଥାଏ । ଏହା ବର୍ଷକରେ ପ୍ରାୟ ୧ ରୁ ୧.୫ କେଜି ପର୍ଯ୍ୟନ୍ତ ବଢ଼ିଥାଏ । ଯଦି ପୋଖରୀରେ ଅଧିକ ମାଛ ଆସାନ୍ତି ଅଥବା ଭୁଲ ପରିମାଣର ଖାଦ୍ୟ ଏବଂ ସାର ବ୍ୟବହାର କରାଯାଉଥାଏ ଏମାନଙ୍କର ବଢ଼ିବା କମିଯାଇ ଥାଏ ।

ବିଲାତି ରୋହି ସବୁବେଳେ ୬ ମାସରେ ପୋଖରୀ ହୋଇଥାଏ । ତାର ଆକାର ଯାହା ହୋଇଥାଉ ନା କାହିଁକି ଏହା ବର୍ଷକରେ ୨ ରୁ ୩ଥର ପ୍ରଜନନ କରିପାରେ, ଯେପରି ବର୍ଷାଋତୁରେ, ଶୀତଋତୁର ଆରମ୍ଭରେ ଓ ଖରାଋତୁର ଆରମ୍ଭରେ । ଶୀତଋତୁର ପ୍ରଜନନ ଏତେ ସାଧାରଣ ନୁହେଁ, ମାତ୍ର ଏହି ବିଲାତି ରୋହି ବର୍ଷାଋତୁରେ ପ୍ରଚୁର ଜାଆଁଳ ଉତ୍ପାଦନ କରିଥାଏ ଏବଂ ତାଠାରୁ ଅଳ୍ପ କମ୍ ଜାଆଁଳ ଉତ୍ପାଦନ କରିଥାଏ ଫେବୃୟାରୀ ଓ ମାର୍ଚ୍ଚ ମାସରେ ।

ପୋଖରୀ ମାଛ ଅନ୍ୟାନ୍ୟ ପ୍ରଜାତିର ମାଛ ସହିତ ଏକାଠି ରଖାଯାଇ ପାରନ୍ତି ମାତ୍ର ଅଣ୍ଡିରା ଓ ମାଲ ମାଛକୁ ଜାଆଁଳ ଦେବା ସମୟର ଏକ ମାସ ପୂର୍ବରୁ ଅଲଗା ଅଲଗା ରଖିବା ଆବଶ୍ୟକ ।

ମାଛମାନଙ୍କୁ ଅଲଗା କରିବା ଦ୍ୱାରା ପୋଖରୀ ଭିତରେ ମାଛ ବିହନ ଛାଡ଼ିବାରୁ ରକ୍ଷା ପାଇଥାନ୍ତି ପୁଣି ଜାଲ ପକାଇ ମାଛ ବାନ୍ଧିବା ସମୟରେ ସେମାନଙ୍କ ଉପରେ ଜୋର ପଡ଼େ ନାହିଁ ଓ ସେମାନେ କ୍ଷତ ବିକ୍ଷତ ହୁଅନ୍ତି ନାହିଁ ।

ଆପଣ କହିପାରିବେ ଯେ ଅଣ୍ଡିରା ଓ ମାଲ ମାଛକୁ ଅଲଗା କରିବା ବହୁତ ସହଜ । ଅଣ୍ଡିରା ମାଛର ବାହ୍ୟଦ୍ୱାର ଟିକେ ଗାତୁଆ । ପ୍ରଜନନ ଋତୁରେ ଯେତେବେଳେ ଟିକେ ଚାପ ଦେଲେ ଏହି ଦ୍ୱାର ବାଟେ ମିଲୁ ବାହାରେ । ମାତ୍ର ମାଲ ମାଛର ବାହ୍ୟ ଦ୍ୱାର ଗୋଟିଏ ଟିଉବ୍ ପରି ସାମାନ୍ୟ ବାହାରି ଥାଏ ଏବଂ ମାଲ ମାଛର ଯେତେ ନରମ ଓ ଫୁଲି କରିଥାଏ ।



ପୋଖରୀ ମାଲ ଓ ଅଣ୍ଡିରା ମାଛକୁ ଅଲଗା ଅଲଗା ଭାବରେ ଉତ୍ତମ ଉର୍ବର ପୋଖରୀରେ ସଂଗୃହୀତ କରାଯାଇ ପାରେ ଯେପରି ଡେସିମାଲ ପିଛା ୬ରୁ ୮ କେଜି ।

ପ୍ରତି ଦିନ ସେମାନଙ୍କୁ ଚାକ୍ ଶରୀର ଓଜନର ୨ ପ୍ରତିଶତ ଧାନକୁଣ୍ଡା ଖାଇବାକୁ ଦେବା ଆବଶ୍ୟକ । (ପ୍ରତିଦିନ ୨୦ ଗ୍ରାମ ଗୋଟିଏ ୧ କେଜି ମାଛ ପାଇଁ)

ପୋଖରୀ ମାଛର ସଂଗୃହଣ ନିୟମିତ ପରୀକ୍ଷା ନିରୀକ୍ଷା କରିବା ଆବଶ୍ୟକ, ଯେପରି ସେମାନଙ୍କୁ କିଛି ରୋଗ ହେଉଛି କି ନାହିଁ ଯାହାଦ୍ୱାରା ବିହନ ଭଲ ଭାବରେ ବଢ଼ିପାରିବ ।

# ହାପା ମଧ୍ୟରେ କାର୍ଯ୍ୟର ପ୍ରଜନନ

# ମୁଁ କିପରି ଜାଣି ପାରିବି ଯେ ମାଛ ପ୍ରଜନନ ପାଇଁ ପ୍ରସ୍ତୁତ ହୋଇଛି ବୋଲି ?

ସଂପୂର୍ଣ୍ଣ ପୋଷଣା ମାଛକୁ ବାଛନ୍ତୁ । ଅଣ୍ଡିରା ମାଛର ଓଜନ ୧ କେଜି ହୋଇଥିବା ଆବଶ୍ୟକ । ଏହି ମାଛର ପେଟରେ ଅଳ୍ପ ଚାପ ଦେଲେ ସହଜରେ ମିଳୁ ବାହାର କରିଥାନ୍ତି । ମାଛ ମାଛର ଓଜନ ୧ ରୁ ୧.୫ କେଜି ହେବା ଆବଶ୍ୟକ, ମାଛ ମାଛର ପେଟ ଠିକ୍ ଭାବରେ ବସି ପାରିବ । ପେଟ ଏପଟ ଏପଟ ବୁଲି ପଡ଼ିବ ନାହିଁ ।

ଦୁଇଟି ଅଣ୍ଡିରା ମାଛ ସହିତ ଗୋଟିଏ ମାଛ ମାଛକୁ ପ୍ରଜନନ ହାପାରେ ଛାଡ଼ିବା ଉଚିତ୍ । ଏହି ଦୁଇଟି ଅଣ୍ଡିରା ମାଛର ଓଜନ ମାଛ ମାଛର ଓଜନର ବରାବର ହେବ ଅଥବା ଅଳ୍ପ ଅଧିକ ହୋଇପାରେ । ହାପାର ଆକାର ନିଶ୍ଚିତ ଭାବରେ ୨ ମିଟର ଓ ୧ ମିଟର ରୁ ୧ ମିଟର ଲମ୍ବା, ଚଉଡ଼ା ହେବା ଆବଶ୍ୟକ ।



ହାପା ଭିତରେ କାର୍ଯ୍ୟର ପ୍ରଜନନ କରାଇବା ପାଇଁ ଆପଣ ମୋଡେ କିଛି ଉପଦେଶ ଦେଇ ପାରିବେ କି ?

ବିଲାଟି ରୋହିର ବିହନ ଗୁଡ଼ିକ ବହୁତ ଅଠାକିଆ ହୁଏ, ତେଣୁ ଆମେ ସେହି ହାପା ଭିତରେ କିଛି ଚଟକା କଳାସ ଦଳ ରଖିବା ଯେଉଁଥିରେ କି ମାଛ ମାଛ ବିହନ ଛାଡ଼ିବ ।



ଯେଉଁ ଦଳ ଆମେ ହାପା ଭିତରେ ରଖିବା ତାର ଓଜନ ମାଛ ମାଛର ଓଜନର ଦୁଇଗୁଣା ହେବା ଆବଶ୍ୟକ, ସେହି ଦଳଗୁଡ଼ିକୁ ପାଣି ଦ୍ୱାରା ଭଲ ଭାବରେ ଧୋଇ ତାକୁ ପଟାସିୟମ ପରମାଙ୍ଗାନେଟ୍ ପାଣିରେ ବୁଡ଼ାଇଲା ପରେ ତାକୁ ହାପାର ଚାରିଆଡ଼େ ବିଛେଇ ଦେବା ।

ଏହି ମାଛ ବିଲାଟି ରୋହିଟି ଛୋଟ ମାତ୍ର ପୂର୍ଣ୍ଣ ପୋଷଣ ହୋଇଛି ।

ପ୍ରଜନନ ପାଇଁ କେତେ ସମୟ ଦରକାର ହୁଏ ?

ବିହନ ଛାଡ଼ିବା ପାଇଁ ଆମେ ମାଛଗୁଡ଼ିକୁ ସନ୍ଧ୍ୟା ସମୟରେ ହାପାରେ ଛାଡ଼ିବା । ସେମାନେ ୬ରୁ ୮ ଘଣ୍ଟା ମଧ୍ୟରେ ବିହନ ଛାଡ଼ି ଦେଇଥାନ୍ତି । ଯେତେବେଳେ ସକାଳେ ଆମେ ହାପାକୁ ଦେଖିବା ସେତେବେଳେ କମଳା ରଙ୍ଗର ଛୋଟଛୋଟ ଚମକିଲା ବିହନ ଗୁଡ଼ିକ ଦଳ ଗୁଡ଼ିକରେ ଲାଗିକରି ରହିଥାନ୍ତେ ।



ବିଲାଟି ରୋହିର ବିହନ ଛାଡ଼ିବା ପାଇଁ ଆପଣ ପ୍ଲାଷ୍ଟିକ୍ ସ୍ତେଣ୍ଡ ବ୍ୟବହାର କରିପାରନ୍ତି, ତାକୁ ହାପାର ତଳେ ରଖାଯାଏ ଦଳର ପରିବର୍ତ୍ତେ ।

ଏହି କାର୍ଯ୍ୟର ଅଣ୍ଡା ଗୁଡ଼ିକ ପ୍ଲାଷ୍ଟିକ୍ ସ୍ତେଣ୍ଡରେ ଲାଗି ରହିଛନ୍ତି ।

ବିହନ ଛାଡ଼ିବା ପରେ ମୁଁ ସେ ମାଛର କ'ଣ କରିବି ?

ଯେତେବେଳେ ମାଛ ବିହନ ଛାଡ଼ିପାରେ ସେତେବେଳେ ସେହି ଦଳଗୁଡ଼ିକୁ, ଯେଉଁଥିରେ ବିହନଗୁଡ଼ିକ ଲାଗି ରହିଥାଏ ତାକୁ ଅନ୍ୟ ଗୋଟିଏ ହାପାରେ ରଖନ୍ତୁ ଯେଉଁଥିରେ ସେଗୁଡ଼ିକ ଫୁଟିବ ।

ଗୋଟିଏ ୧ କେଜିର ମାଛ ମାଛ ପ୍ରାୟ ୧.୫ ଲକ୍ଷ ଅଣ୍ଡା ଦେଇଥାଏ । ଏହି ଅଣ୍ଡାଗୁଡ଼ିକୁ ମାତ୍ର ୪ ଟି ହାପାରେ ଅଲଗା ଅଲଗା କରି ରଖିବାର ଦରକାର, ପ୍ରତ୍ୟେକ ହାପାରେ ୫୦,୦୦୦ ରୁ ଅଧିକ ଜାଆଁଳ ରହିବା ଉଚିତ୍ ନୁହେଁ ।

ବିହନ ଗୁଡ଼ିକ ଭଲ କି ଖରାପ ତାହା ବହୁତ ସହଜରେ ଜାଣି ହେବ । ଭଲ ବିହନ ଚମକିଲା ଓ ନିର୍ମଳ ପ୍ରକାଶରେବ୍ୟ ଦେଖାଯିବ ଏବଂ ଖରାପ ବିହନ ଧଳା ଦେଖାଯିବ । ଅଳ୍ପ ନମୁନା ନେଇ ପରୀକ୍ଷା କରି ଦେଖନ୍ତୁ ସେଥିରୁ କେତେ ବିହନ ଭଲ ଭାବରେ ପରିପୁଷ୍ଟ ହୋଇଛି ।

ବିହନ ଗୁଡ଼ିକ ଫୁଟିବା ପାଇଁ କେତେ ସମୟ ଆବଶ୍ୟକ ?

ବିହନକୁ ଜାଆଁଳ ବାହାରିବା ପାଇଁ ୪୦ରୁ ୬୨ ଘଣ୍ଟା ସମୟ ଲାଗେ । ଯଦି ପାଗ ଥଣ୍ଡା ଥାଏ ତେବେ ସମୟ ଟିକେ ବେଶୀ ଲାଗେ, ଯଦି ପାଗ ଗରମ ଥାଏ ତେବେ ଜାଆଁଳ ଶୀଘ୍ର ବାହାରି ଥାଏ ।

ଏହି ସମୟ ବିତିଗଲା ପରେ ଆପଣ ଦେଖି ପାରିବେ ଜାଆଁଳଗୁଡ଼ିକ ହାପାର ଧାରରେ ଓ ତଳେ ରହିଥାନ୍ତି । ଏହି ଜାଆଁଳ ଦେହରେ କେସର ମୁଣ୍ଡା ଥାଏ ।

ହାପା ମଧ୍ୟରୁ ସେହି ଦଳଗୁଡ଼ିକୁ ଶୁଦ୍ଧ ସାବଧାନତା ସହ ବାହାର କରି ଦିଅନ୍ତୁ ଓ ଜାଆଁଳ ଗୁଡ଼ିକୁ ସେହି ହାପାରେ ଆହୁରି ମାତ୍ର ୪ ଦିନ ରହିବାକୁ ଦିଅନ୍ତୁ ଯେ ପର୍ଯ୍ୟନ୍ତ ସେମାନେ ସେହି କେସର ମୁଣ୍ଡାକୁ ଖାଇଦେଇ ନଥାନ୍ତି ।



ଏହି ଜାଆଁଳ ବର୍ତ୍ତମାନ ଫୁଟିଛି ଓ ତା ଦେହରେ କେସର ମୁଣ୍ଡା ଲାଗି ରହିଛି ।

ବିହନ ଛାଡ଼ିବା ପରେ ସେହି ମାଛଗୁଡ଼ିକୁ ମୁଁ କ'ଣ କରିବି ?

ବିହନପାଇଁ ଆଣିଥିବା ମାଛ (ଉଭୟ ମାଛ ଓ ଅଣ୍ଡିରା) ଗୁଡ଼ିକୁ ପୋଟାସିୟମ ପରମାଙ୍ଗାନେଟ୍ ପାଣିରେ ବୁଡ଼ାଇ ସେମାନଙ୍କୁ ଆଣିଥିବା ପୂର୍ବ ପୋଷଣାରେ ଛାଡ଼ିଦେବା ଉଚିତ୍, ପୂର୍ଣ୍ଣତାର ବ୍ୟବହାର କରିବା ପାଇଁ ।

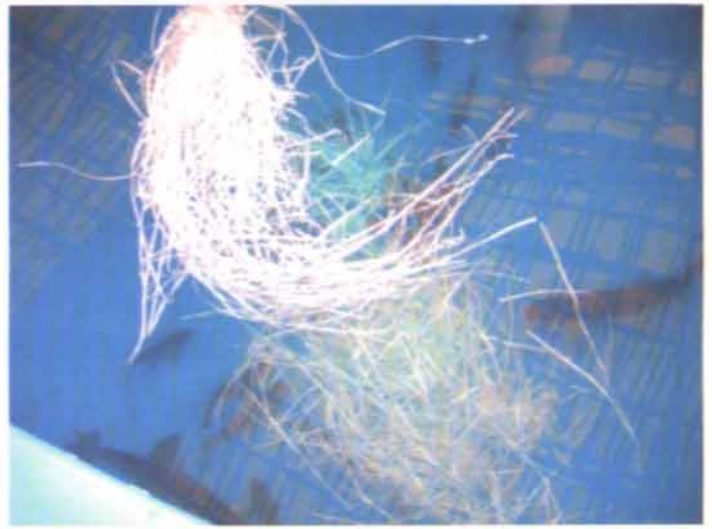
ଅଣ୍ଡିରା ମାଛଗୁଡ଼ିକ ଶୁଦ୍ଧ ଶୀଘ୍ର ପୋଷଣା ହୋଇଥାନ୍ତି ଦ୍ୱିତୀୟ ଥର ବ୍ୟବହାର କରିବା ପାଇଁ ।

**ବିହନ ଛାଡ଼ିବା ପାଇଁ କାର୍ଯ୍ୟକୁ ହ୍ୟାଚେରୀ ଟେଙ୍କରେ ରଖିବା**

ଯଦି ଆପଣଙ୍କ ପାଖରେ ବଡ଼ ଆକାରର ମାଛ ମାଛ ଥାଏ ତେବେ ତାର ପ୍ରଜନନ ପାଇଁ ହ୍ୟାଚେରୀର ପ୍ରଜନନ ପୁଲ ସବୁଠାରୁ ଉତ୍ତମ ।

ଆପଣ ଗୋଟିଏ ମାଛ ୪ କେଜି ମାଛ ମାଛ ପାଇଁ ତିନିରୁ ଚାରୋଟି ଛୋଟ ଆକାରର ଅଣ୍ଡିରା ମାଛ ରଖିପାରନ୍ତି । ଏହି ପରିସ୍ଥିତିରେ ୬ରୁ ୮ କେଜି ଦଳର ଆବଶ୍ୟକ ହୋଇଥାଏ ।

ହ୍ୟାଚେରୀର ପ୍ରଜନନ କୁଣ୍ଡ ଅଧିକ ପ୍ରଜନନ ପାଇଁ ସବୁଠାରୁ ଉତ୍ତମ ସ୍ଥାନ, ବିଶେଷ କରି ଅକ୍ଟୋବର-ନଭେମ୍ବର ଏବଂ ଫେବୃୟାରୀ-ମାର୍ଚ୍ଚ ମାସରେ ଯେତେବେଳେ କି ଭାରତୀୟ ପ୍ରଧାନ ମାଛର ପ୍ରଜନନ ପାଇଁ ବାହା ବ୍ୟବହୃତ ହୁଏ ନାହିଁ ।



ଅନେକ ସମୟରେ ଏହି ଦଳଗୁଡ଼ିକ ରାତିବେଳେ ଅକ୍ତିକେନ ସମନ୍ଧ୍ୟ ଅସୁବିଧା ସୃଷ୍ଟି କରିଥାନ୍ତି ତେଣୁ କିଛି ଆମେ ପ୍ୟୁଷ୍ଟିକର ପାଟିଆ ଅଥବା ସିନ୍ଥେଟିକ୍ ପାଇକାରକୁ ଚଳେ ଏବଂ ସାଇଟ୍ରେ ଲଗାଇ ଦେଇ ପାରିବା ।

ଏହା ଦ୍ୱାରା ଅନେକ ସମୟରେ ପୋଖରୀର ଦଳରୁ ହେଉଥିବା ଫାଙ୍ଗା ଓ ବେକ୍ଟେରିୟାରୁ ପ୍ରତିରୋଧ କରାଯାଇ ପାରେ ।

ଏହି ବିଲ୍ଡାଟି ରୋହିଗୁଡ଼ିକ ଗୋଟିଏ ହ୍ୟାଚେରୀର ପ୍ରଜନନ କୁଣ୍ଡରେ ବିହନ ଛାଡ଼ିଛନ୍ତି ।  
ପ୍ୟୁଷ୍ଟିକ୍ ପାଟିଆ ଏଥିରେ ବ୍ୟବହାର କରାଯାଇଛି ଯାହାକି ରୋଗ ଏବଂ ସଂକ୍ରମଣର ବିପଦକୁ ଏଡ଼ାଇ ପାରିବ ।

**କାର୍ଯ୍ୟକୁ ହରମୋନ୍ ଇନ୍ଜେକ୍ସନ ଦ୍ୱାରା ପ୍ରଜନନକ୍ଷମ କରାଇବା ।**

ବିଲ୍ଡାଟି ରୋହିକୁ ବାହାର ସ୍ୱତନ୍ତ୍ର ଇନ୍ଜେକ୍ସନ୍ ଦ୍ୱାରା ପ୍ରଜନନ କ୍ଷମତାକୁ ଜନ୍ମାଇବା ଯେପରି ଓଭାପୁମ୍ ଓ ଓଭାଗାଇଡ୍ । ଏହା ବକାଳରୁ ଉପଲବ୍ଧ ହୁଏ । କେବଳ ମାଛ ମାଛ ମାନଙ୍କୁ ଇନ୍ଜେକ୍ସନ ଦିଆଯାଏ । ଅଣ୍ଡିରା ମାଛ ମାନଙ୍କୁ ଅଲଗା ରଖାଯାଏ କେବଳ ଅଣ୍ଡାକୁ ଉର୍ବର କରିବା ପାଇଁ ।

କମୋଡ଼ିଆର କଣେ ମାଛ ଚାଷୀ ମାଛକୁ ଇନ୍ଜେକ୍ସନ ଦେଉଛି ।



ଇନ୍ଜେକ୍ସନର ତିନି ଚାରି ଘଣ୍ଟା ପରେ ମାଛ ମାଛ ଅଣ୍ଡା ଦେବା ପାଇଁ ପ୍ରସ୍ତୁତ ହୋଇଥାଏ ।

ତାକୁ କାର୍ବିନେଇ ଗୋଟିଏ ସୁଖୁଲା ତରଳିଆରେ ଗୁଡ଼ାଇ ଦିଆଯାଏ ।

ଅଣ୍ଡା ବା ବିହନ ଗୁଡ଼ିକୁ ଛାଡ଼ିବା ପାଇଁ ମାଛର ମୁଣ୍ଡକୁ ଟିକେ ଉପରକୁ ଟେକି ଧରିବା ଯେପରି ବିହନ ଗୁଡ଼ିକ ଗୋଟିଏ ଟ୍ରେରେ ସଂଗୃହୀତ ହୋଇ ପାରିବ । ବହୁତ ସାବଧାନରେ ଓ ଧିରେ ଧିରେ ବୁଡ଼ା ଆଙ୍ଗୁଠି ଓ ତାର ପାଖ ଆଙ୍ଗୁଳି ଦ୍ୱାରା ମାଛର ବେକ ପାଖରୁ ତାର ବାହ୍ୟ ଦ୍ୱାର ଆଡ଼କୁ ଚଳାଇଲେ ଓ ଧିରେ ଧିରେ ଚାପ ଦେଲେ ବାହ୍ୟ ଦ୍ୱାର ବାଟେ ବିହନ ଗୁଡ଼ିକ ବାହାରି ଆସେ । ବିହନ ଗୁଡ଼ିକୁ ସମାନ ଭାବରେ ଟ୍ରେର ଚାରିଆଡ଼େ ମେଲାଇ ଦେବା ଉଚିତ୍, ତାହା କଲେ ପ୍ରତ୍ୟେକଟି ଅଣ୍ଡା ଉର୍ବରା ବା ବିକଶିତ ହେବାର ସୁଯୋଗ ପାଇବେ ଓ ଏକାଠି ଲାଗି ନ ରହିଲେ ଅକ୍ତିକାନ୍ତର ଅଭାବ ମଧ୍ୟ ହେବ ନାହିଁ ।

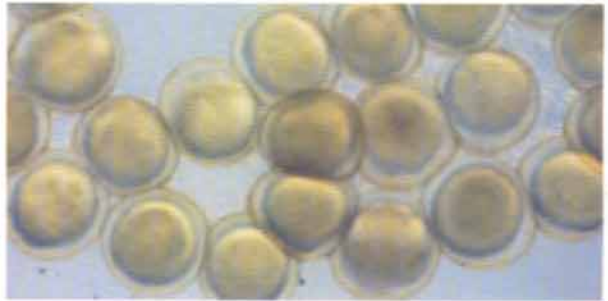
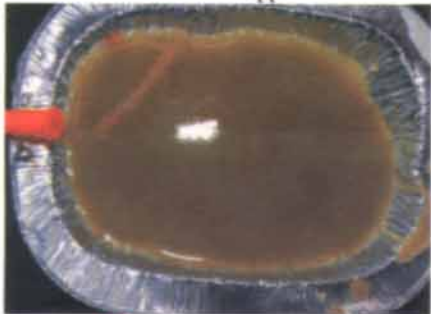
ହରମୋନ୍ ଇନଜେକ୍ସନ ବ୍ୟବହାର କରି ବିଲାତି ରୋହିକୁ ପ୍ରଜନନକ୍ଷମ କରିବା ବିଷୟରେ ଆହୁରି ଅଧିକ ସୂଚନା

ଯେତେ ଶୀଘ୍ର ସେହି ଅଣୁଗୁଡ଼ିକୁ ବାହାର କରୁଛନ୍ତି, ସଙ୍ଗେ ସଙ୍ଗେ ତା ଉପରେ ଅଣ୍ଡିରା ମାଛର ମିଲୁକୁ ପକାଇ ଦିଅନ୍ତୁ । ଯଦି ଆପଣ ଅଣୁ ଗୁଡ଼ିକ ସମାନ ଭାବରେ ଟ୍ରେରେ ମେଲାଇ ଦେବେ ତେବେ ପ୍ରତ୍ୟେକଟି ଅଣୁ ପାଖରେ ମିଲୁ ପହଞ୍ଚି ପାରିବ ।

ଯେତେବେଳେ ଆପଣ ମାଛର ଅଣୁଗୁଡ଼ିକୁ ବାହାର କରି ତା ଉପରେ ଅଣ୍ଡିରା ମାଛର ମିଲୁକୁ ପକାଇଛନ୍ତି ସେତେବେଳେ ସେହି ଅଣୁର ଅଠାଳିଆ ଭାବ କୁ ଦୂର କରିବା ଆବଶ୍ୟକ ।

୧୦ ଲିଟର ପରିଷ୍କାର ପାଣିରେ ୩୦ ଗ୍ରାମ ଇଉରିଆ ଓ ୪୦ ଗ୍ରାମ ସୋଡ଼ିୟମ କ୍ଲୋରାଇଡ୍ ମିଶାଇ ଏକ ମିଶ୍ରଣ ତିଆରି କରନ୍ତୁ । ଏହି ମିଶ୍ରଣରୁ ଅଧା ସେହି ଅଣୁ ଏବଂ ମିଲୁ ଉପରେ ବୁଲନ୍ତୁ ଓ ପାଞ୍ଚ ମିନିଟ୍ ଧରି ତାକୁ ଘାଞ୍ଚନ୍ତୁ । ତାପରେ ବାକି ଅଧା ମିଶ୍ରଣକୁ ଅଣୁ ଧୋଇବା ପାଇଁ ବ୍ୟବହାର କରନ୍ତୁ । ଏହି ପ୍ରକ୍ରିୟାକୁ ପ୍ରତି ପାଞ୍ଚ ମିନିଟ୍ ପରେ ପରେ ପ୍ରାୟ ୧୦ରୁ ୧୨ ଥର କରନ୍ତୁ । ଏହି ପ୍ରକ୍ରିୟା ଦ୍ୱାରା ଅଣୁଗୁଡ଼ିକ ପାଣି ଶୋଷି ନେଇ ଫୁଲି ଯାଆନ୍ତି ।

ଶେଷରେ ଏହି ଅଣୁଗୁଡ଼ିକୁ ପରିଷ୍କାର ପାଣିରେ ଧୋଇ ପ୍ରଜନନ କୁଣ୍ଡରେ ରଖନ୍ତୁ । ଅଣୁରୁ ଜୀର୍ଣ୍ଣ ବାହାରିବା ପାଇଁ ପ୍ରାୟ ୩୬ରୁ ୪୮ ଘଣ୍ଟା ସମୟ ଲାଗିବ । ଏହା ପରେ ସେହି ଜୀର୍ଣ୍ଣ ଗୁଡ଼ିକ, ଜୀର୍ଣ୍ଣ ଚାଷ କେନ୍ଦ୍ରକୁ ଯିବା ପାଇଁ ପ୍ରସ୍ତୁତ ହୋଇଯାଆନ୍ତି ପ୍ରତି ଡେସିମାଲରେ ୨୦,୦୦୦ ଜୀର୍ଣ୍ଣ ।



ଅଣୁଗୁଡ଼ିକ ଉପରେ ଭୃତ୍ତି ମିଲୁ ପକାଇବା ଆବଶ୍ୟକ, ତାହା ଦ୍ୱାରା ଅଣୁ ଗୁଡ଼ିକ ବିକଶିତ ହୋଇ ପାରିବେ ।

ବିଲାତି ରୋହିର ଅଣୁ ଧୁଆଁ ହେବା ପୂର୍ବରୁ-

## ଦରକାରୀ ଯୋଗାଯୋଗ !

ଆହୁରି ଅଧିକ ଉତ୍ତମ ଅଭ୍ୟାସ ନିର୍ଦ୍ଦେଶିକା  
 ଏହି ଶୃଙ୍ଖଳାରେ ଆହୁରି ଅନେକ ଗୁଡ଼ିକ ଉତ୍ତମ ଅଭ୍ୟାସ ନିର୍ଦ୍ଦେଶିକା ରହିଛି । ଆପଣ ଏହି ସଂଖ୍ୟାର ଓ ଅନ୍ୟ ଉତ୍ତମ ଅଭ୍ୟାସ ନିର୍ଦ୍ଦେଶିକାର ପ୍ରତିଲିପି ଗୁଡ଼ିକ ପାଇ ପାରିବେ ଆପଣଙ୍କର ସ୍ଥାନୀୟ ମହ୍ୟସେବା କେନ୍ଦ୍ରରୁ, ସ୍ତ୍ରୀମ ଜଣିଆ ସଂଚାର କେନ୍ଦ୍ରରୁ, ସ୍ତ୍ରୀମର ଆଞ୍ଚଳିକ ଅଫିସରୁ ଓ ସ୍ତ୍ରୀମ ଓ୍ବେବ ସାଇଟରୁ [www.streaminitiative.org](http://www.streaminitiative.org)

ଆମର ଉତ୍ତମ ଅଭ୍ୟାସ ନିର୍ଦ୍ଦେଶିକା ଉପରେ ଆପଣଙ୍କର ମତାମତ ଆମେମାନେ ଜାଣିବା ପାଇଁ ଇଚ୍ଛୁକ । ଆପଣ ସେ ବିଷୟରେ ଆମକୁ ଜଣାଇ ପାରିବେ, ଫୋନ୍ ଦ୍ୱାରା, ଇ ମେଲ ଦ୍ୱାରା, ଅଥବା ପତ୍ର ଦ୍ୱାରା, ସ୍ତ୍ରୀମର ଦେଶୀୟ କାର୍ଯ୍ୟାଳୟରେ ସଂଚାର କେନ୍ଦ୍ର ପ୍ରବନ୍ଧକକୁ ଜଣାଇ ପାରିବେ ।

ଆପଣଙ୍କ ସ୍ଥାନୀୟ ମହ୍ୟ ସେବା କେନ୍ଦ୍ରର ଠିକଣା :

ସ୍ତ୍ରୀମ କଂଗ୍ରୀ ଅଫିସର ଠିକଣା :  
 ସ୍ତ୍ରୀମ କଂଗ୍ରୀ ଅଫିସ (ଭାରତ)  
 ଡିରପୁଲେସୁ - ୦୨ ଟି.ଏସ୍.ହୋମସ୍  
 ବଙ୍କପାଣି ରୋଡ୍  
 ଭୁବନେଶ୍ୱର - ୧୮  
 ଫୋନ୍: ୦୬୭୪ - ୨୩୮ ୧୮୫୧  
 ଫେକ୍ସ: ୦୬୭୪- ୨୩୮ ୧୮୫୧  
 ଇ-ମେଲ: [streamin@sancharnet.in](mailto:streamin@sancharnet.in)



ଓ୍ବାର୍ଡ଼ ଅଫିସର ଠିକଣା :



Support to Regional Aquatic Resources Management

